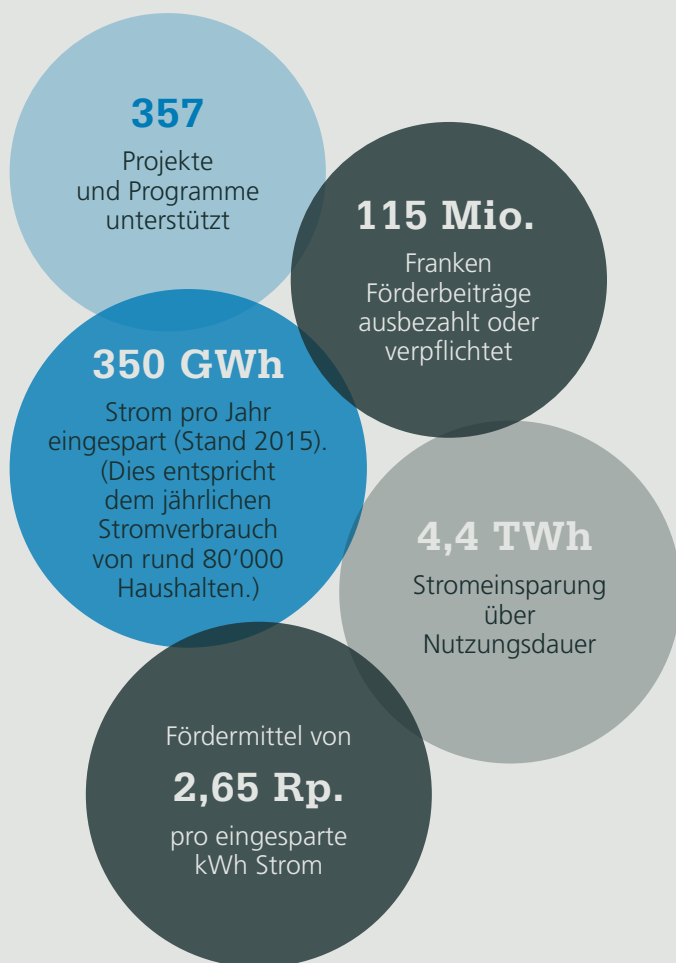


WETTBEWERBLICHE AUSSCHREIBUNGEN FÜR STROMEFFIZIENZ

WWW.
prokilowatt
.ch

FAKTEN UND ZAHLEN 2010–2015



Rund **zwanzig geförderte stromeffiziente Technologien**, davon über 75% der Einsparungen durch:

- Beleuchtung
- Elektrische Motoren und Frequenzumformer
- Kälteanlagen
- Wärmepumpenboiler
- Umwälzpumpen
- Pumpen und Ventilatoren

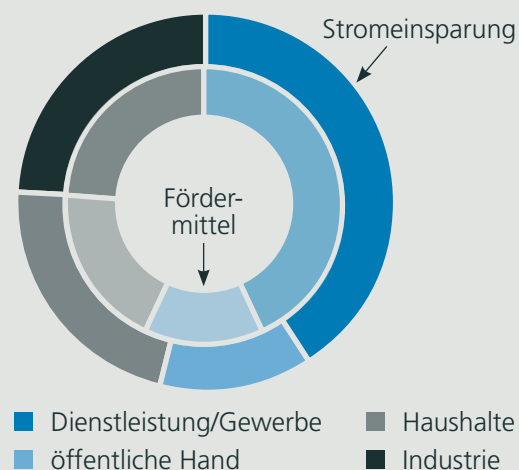
Was ist ProKilowatt?

ProKilowatt – die Wettbewerblichen Ausschreibungen – ist das Förderprogramm des Bundesamts für Energie, um den Stromverbrauch in Haushalten, Industrie-, Gewerbe- und Dienstleistungsunternehmen zu senken. Es kommt ein Auktionsverfahren zum Zuge: unterstützt werden die Stromeffizienzmassnahmen mit dem besten Kosten-Nutzen-Verhältnis.

- **Projekte**, hier setzen Industrie-, Gewerbe- und Dienstleistungsbetriebe im eigenen Betrieb Massnahmen um.
- **Programme** von Trägerschaften, die zahlreiche gleichartige Einzelmassnahmen für externe Dritte bündeln.

Das Bundesamt für Energie (BFE) ist für die strategische Führung von ProKilowatt verantwortlich. Die Firma CimArk in Sion setzt ProKilowatt als Geschäftsstelle operativ um. Die Fördergelder für ProKilowatt stammen aus dem Netzzuschlag, den die Konsumentinnen und Konsumenten pro verbrauchte Kilowattstunden Strom bezahlen.

Fördermittel und Einsparungen **nach Sektoren** (Projekte und Programme)



► KENNZAHLEN 2010–2015

AUSSCHREIBUNGSRUNDEN		2010	2011	2012	2013	2014	2015	
PROJEKTE	Anzahl eingereichte Projektanträge	–	21	32	82	50	117	
	Anzahl zur Auktion zugelassen	–	19	31	72	46	95	
	Anzahl bewilligte Projekte	–	18	31	67	35	75	
	in Auktion ausgeschiedene beantragte Fördermittel	%	19	0	7	14	17	18
	Kosten-Nutzen-Verhältnis (unterstützte Projekte)	Rp./kWh	2,2	4,4	3,4	4,1	3,7	3,7
	Anteil Anträge unter dem maximal möglichen Förderbeitrag (unterstützte Projekte)	%	72	61	57	77	72	59
	maximal beantragbarer Fördermittelanteil (unterstützte Projekte)	%	40	38	37	39	38	39
	effektiv beantragter Fördermittelanteil (unterstützte Projekte)	%	29	30	29	30	30	32
	mittlerer Payback ohne Fördermittel	Jahre	18,8	11,9	15,1	14,1	17,1	16,5
	mittlerer Payback mit Fördermittel	Jahre	12,8	8,1	10,6	9,7	12,1	11,2
	Reduktion Payback durch Förderung	%	32	33	30	31	30	32
	geplante Stromeinsparung (unterstützte Projekte, exkl. sistierte)	GWh	80,4	96,2	175,3	116,8	184,5	216,5
	Anteil abgeschlossener Projekte (Stand Februar 2016)	%	100	100	87	41	22	3
	geplante Stromeinsparung (nur abgeschlossene Projekte)	GWh	80,4	96,2	139,3	21,2	46,2	9,2
	realisierte Stromeinsparung (nur abgeschlossene Projekte)	GWh	74,3	97,9	142,0	23,7	54,3	14,9
	geplantes K/N-Verhältnis (nur abgeschlossene Projekte)	Rp./kWh	2,3	4,4	3,8	3,9	2,2	3,3
realisiertes K/N-Verhältnis (nur abgeschlossene Projekte)	Rp./kWh	2,3	3,9	3,0	3,4	1,7	2,0	
PROGRAMME	Anzahl eingereichte Programmanträge	–	15	18	28	42	49	
	Anzahl zur Auktion zugelassen	–	12	13	10	26	38	
	Anzahl bewilligte Programme	–	8	13	10	22	30	
	in Auktion ausgeschiedene beantragte Fördermittel	%	22	0	0	17	33	16
	Kosten-Nutzen-Verhältnis (unterstützte Programme nach Auktion)	Rp./kWh	1,4	1,8	2,4	2,8	2,9	2,5
	geplante Stromeinsparung (alle Programme, exkl. sistierte)	GWh	457,4	482,2	322,2	401,2	554,4	1313,7
	Anteil abgeschlossener Programme (Stand Februar 2016)	%	63	42	30	5	0	0
	geplante Stromeinsparung (nur abgeschlossene Programme)	GWh	213,1	149,9	55,0	21,6	–	–
	realisierte Stromeinsparung (nur abgeschlossene Programme)	GWh	217,6	129,4	27,6	26,4	–	–
	geplantes K/N-Verhältnis (nur abgeschlossene Programme)	Rp./kWh	1,7	2,2	3,0	3,7	–	–
realisiertes K/N-Verhältnis (nur abgeschlossene Programme)	Rp./kWh	1,6	2,0	3,1	3,0	–	–	
KOSTEN	bewilligte Fördermittel (kumuliert)	Mio. CHF	9,0	22,6	37,4	56,5	81,5	122,6
	Umsetzungskosten (kumuliert)	Mio. CHF	0,5	1,0	1,8	2,9	4,3	6,1
	Fondskapital (Ende Geschäftsjahr)	Mio. CHF	8,9	22,4	32,4	50,9	79,4	100,5
	verpflichtete Mittel im Fonds (Ende Geschäftsjahr)	Mio. CHF	8,4	18,8	26,6	37,7	53,7	76,0