

## IT Services Support

Werfstrasse 4, Postfach 2969, CH-6002 Luzern  
T +41 41 228 21 21  
hslu.ch/helpdesk, informatikhotline@hslu.ch

Luzern, 6. September 2019  
Seite 1/7

### VDI mit macOS

Kurzbeschreibung: Zugriff auf VDI-Desktop der Hochschule Luzern via macOS

Klassifikation:  IT intern  Public  
 Andere

Kundengruppe:  HSLU  PHLU  
 Andere

Rolle:  Mitarbeitende/Doz.  Studierende  
 Andere

Geräteverwaltungstyp:  HSLU/PHLU-Geräte  Private Geräte  
 Andere

Betriebssystem:  Windows  Mac  
 Andere

Publikation:  hslu.ch/helpdesk  Intranet  
 Andere

Support: Web: [hslu.ch/helpdesk](https://hslu.ch/helpdesk)  
E-Mail: [informatikhotline@hslu.ch](mailto:informatikhotline@hslu.ch)  
Tel: 041 / 228 21 21  
Portal: [helpdesk.hslu.ch](https://helpdesk.hslu.ch)

### Änderungsverzeichnis

Version	Datum	Status	Änderungen und Bemerkungen	Bearbeitet von
Nr. 1.0	18.04.2017	Erstellt		nil
Nr. 2.0	12.05.2017	Bearbeitung		nil
Nr. 3.0	19.05.2017	Bearbeitung	Ergänzungen im Punkt 4	nil
Nr. 4.0	28.06.2017	Bearbeitung	Ergänzung Punkt 5	rer
Nr. 5.0	24.01.2018	Bearbeitung	Anpassung RDP-App und Punkt 4	rer
Nr. 6.0	23.11.2018	Bearbeitung	Anpassung Punkt 4 (Multi Monitor)	rer
Nr. 6.1	06.09.2019	Bearbeitung	MFA	mih

### Inhaltsverzeichnis

1. Voraussetzungen/Anforderungen .....	3
2. Einschränkungen .....	3
3. Installation Remote Desktop App.....	3
3.1. Institutionelle Geräte .....	3
3.2. Private Geräte .....	3
4. Verbindung zum virtuellen Desktop herstellen .....	5
5. Zusätzliche Software .....	6
6. Abmelden .....	6

## 1. Voraussetzungen/Anforderungen

Bitte stellen Sie sicher, dass diese Voraussetzungen erfüllt sind, bevor Sie beginnen.

- gültiges Benutzerkonto der HSLU
- Rechner mit aktueller Version von macOS
- Microsoft Remote Desktop App (mindestens Version 10.1.3):  
<https://itunes.apple.com/us/app/microsoft-remote-desktop/id1295203466?mt=12>
- Freigabe für VDI (<https://www.hslu.ch/auth/vdireg>)
- VDI benötigt zwingend [MFA](https://www.hslu.ch/helpdesk) (s.a. [hslu.ch/helpdesk](https://www.hslu.ch/helpdesk) / Anleitungen / Security Tools)

## 2. Einschränkungen

Aus technischen Gründen ist das Angebot von Multimedia-Anwendungen innerhalb der VDI eingeschränkt (*Skype for Business* wird bspw. nicht angeboten) und der Speicherplatz für persönliche Daten (*Desktop, Eigene Dateien*) ist auf 1 GB limitiert.

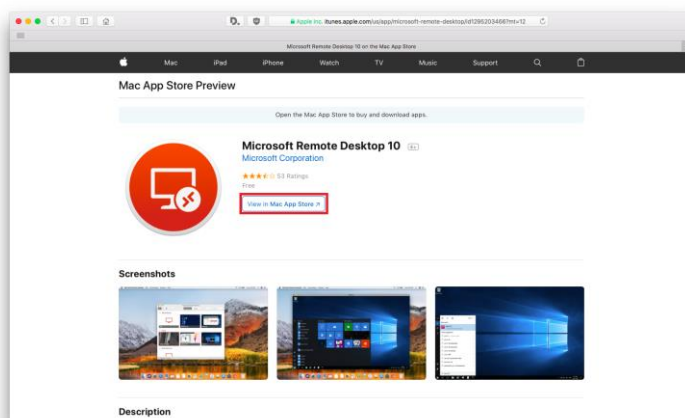
## 3. Installation Remote Desktop App

### 3.1. Institutionelle Geräte

Besitzen Sie ein institutionelles Gerät der Hochschule, so ist die Microsoft Remote Desktop App bereits darauf installiert. Sie können direkt mit Kapitel 4 weiterfahren.

### 3.2. Private Geräte

Die benötigte App *Microsoft Remote Desktop* kann via *Mac App Store* bezogen werden; dafür benötigen Sie ein gültiges Benutzerkonto bei Apple (*Apple-ID*).



Öffnen Sie den nachfolgenden Link in Ihrem Browser (z.B. *Safari*):

<https://itunes.apple.com/us/app/microsoft-remote-desktop/id1295203466?mt=12>

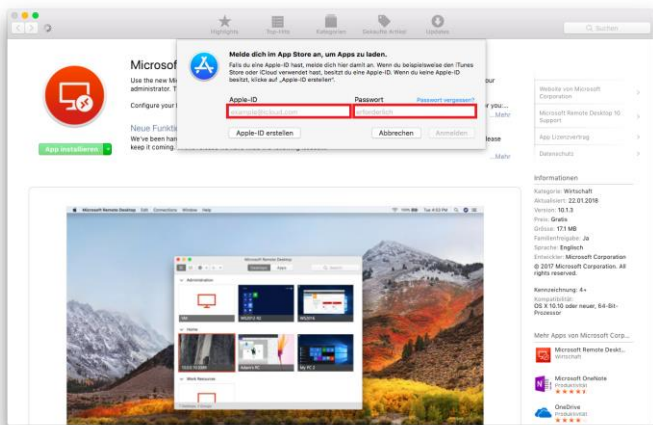
Klicken Sie danach auf *View in Mac App Store*.

Luzern, 6. September 2019  
 Seite 4/7  
 VDI mit Mac



Der Mac App Store wird geöffnet.


Klicken Sie auf *Laden* und anschliessend auf derselben Schaltfläche auf *App installieren*.



Geben Sie Ihre gültige Apple-ID mit dem dazugehörigen Kennwort ein.

Die App wird heruntergeladen und installiert.

#### 4. Verbindung zum virtuellen Desktop herstellen



Lucerne University of Applied Sciences and Arts  
**HOCHSCHULE LUZERN**

**Anmeldung für VDI**

Hinweis:  
Für die Nutzung von VDI werden spezielle Berechtigungen benötigt.  
Verwenden Sie bitte die URL [HSLU VDI](https://vdi.hslu.ch/) um diesen Registriervorgang durchzuführen.

Benutzername  
famuster

Passwort  
.....

Anmeldung

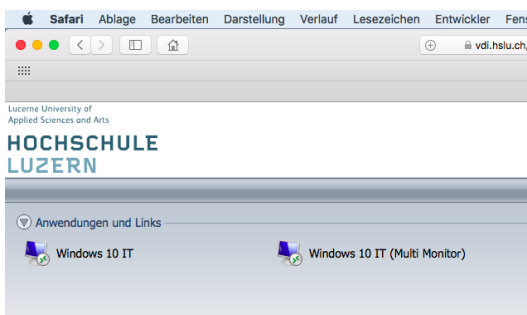
Starten Sie einen Browser (*Safari*, *Firefox* oder *Chrome*) und geben Sie die folgende URL ein:  
<https://vdi.hslu.ch/>

Melden Sie sich mit Ihren Benutzerdaten der Hochschule an (zwingend ohne „campus“).

Falls Sie sich zum ersten Mal auf der VDI anmelden, müssen Sie sich für die Nutzung von VDI registrieren:  
<https://www.hslu.ch/auth/vdireg>

Sobald Sie sich registriert haben, müssen Sie sich zudem für MFA registrieren.

Nun melden Sie sich mit Ihren Benutzerdaten der Hochschule an. Bestätigen Sie die Anmeldung je nach gewählter MFA-Methode.

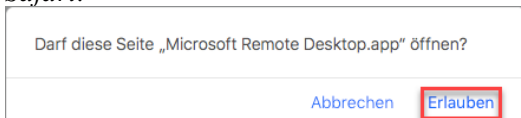


Ist die Anmeldung erfolgreich durchgeführt worden, sehen Sie Ihre berechtigten Pools. Klicken Sie den gewünschten Pool an.

Wählen Sie den Pool *Windows 10* falls Sie VDI nur auf einem Monitor nutzen möchten.

Wählen Sie den Pool *Windows 10 (Multi Monitor)* falls Sie VDI auf allen verfügbaren Monitoren nutzen möchten.

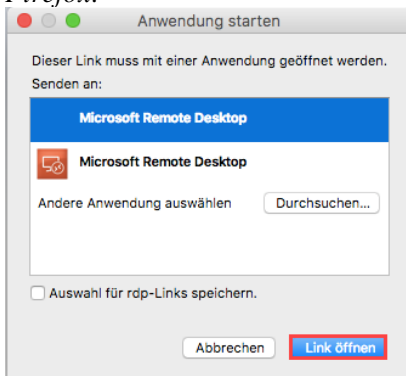
*Safari:*



Nach dem Klick erfolgt eine Abfrage, welche je nach Browser unterschiedlich bestätigt werden muss.

Klicken Sie hierzu in *Safari* auf *Erlauben*, in *Firefox* auf *Link öffnen* oder in *Chrome* auf *Microsoft Remote Desktop.app öffnen*.

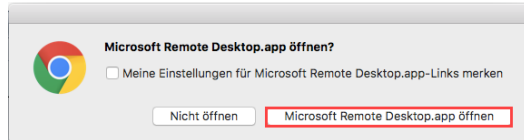
*Firefox:*



Falls beim ersten Start des virtuellen Desktops ein Fenster mit dem Betreff *Add Desktop* erscheint, können Sie dieses mit einem Klick auf *Cancel* schliessen.

Luzern, 6. September 2019  
Seite 6/7  
VDI mit Mac

*Chrome:*

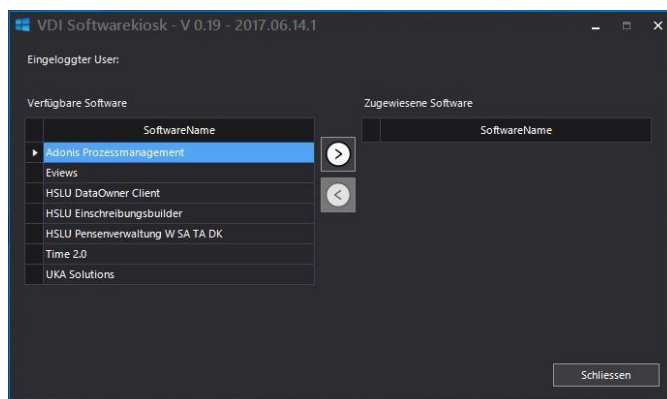


## 5. Zusätzliche Software

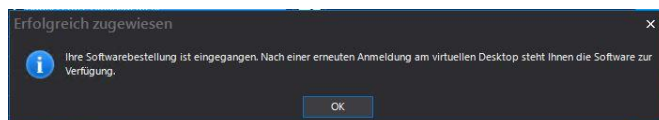
Zusätzliche Software kann über den Software-Kiosk für VDI zugewiesen werden.



Starten Sie dazu den Software-Kiosk auf Ihrem Desktop.

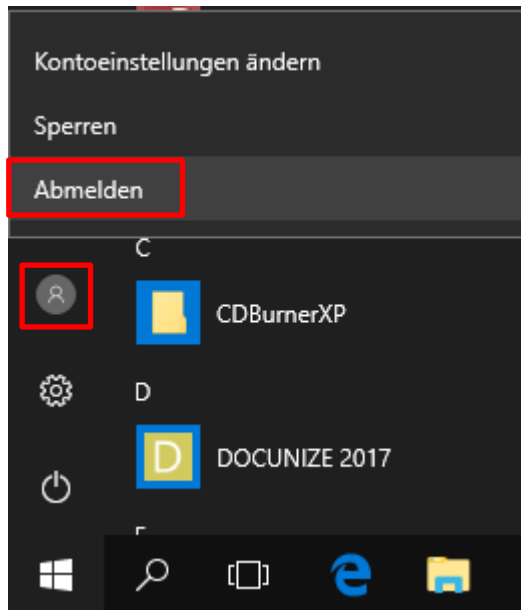


Markieren Sie die gewünschte Software und klicken Sie auf den >-Button



Nach kurzer Zeit erscheint ein Fenster, welches die Softwarebestellung bestätigt. Melden Sie sich gemäss Punkt 5 am virtuellen Desktop ab und starten Sie eine neue Sitzung, um die Software zu nutzen.

## 6. Abmelden



Um die bestehende Sitzung zum virtuellen Desktop zu beenden, klicken Sie unten links auf das Windows-Logo und dann auf das Personensymbol.

Wählen Sie *Abmelden*.

Nach der Abmeldung schliesst sich das Fenster der Remotedesktopverbindung automatisch.